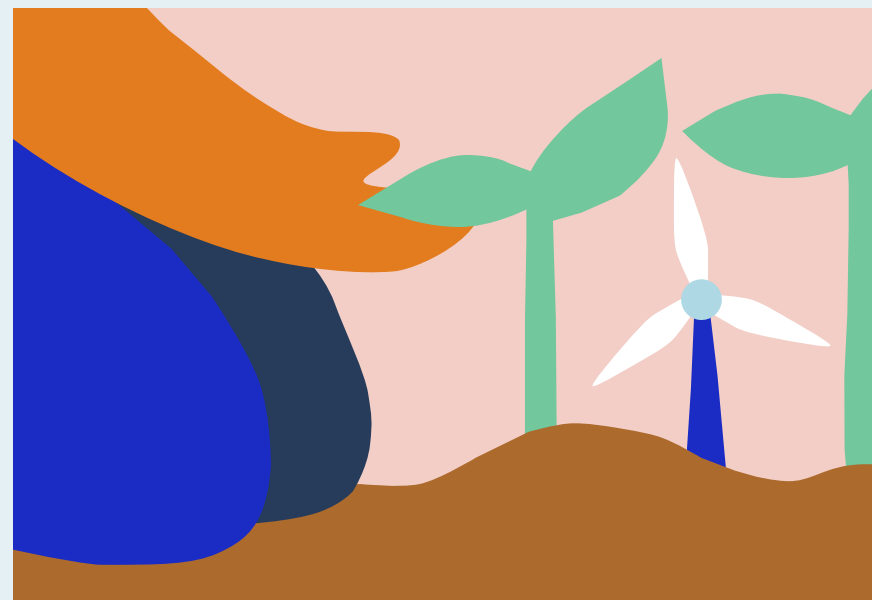


Redogörelse för investeringsbesluts huvudsakliga negativa konsekvenser för hållbarhetsfaktorer

AMF Tjänstepension AB
Org. nr. 502033-2259

Detta dokument avser rapportering enligt artikel 4 i Förordningen om hållbarhetsrelaterade upplysningar som ska lämnas inom den finansiella tjänstesektorn (EU 2019/2088, SFDR).

Dokumentet uppdaterades senast 28 juni 2024.



Redogörelse för investeringsbesluts huvudsakliga negativa konsekvenser för hållbarhetsfaktorer

Finansmarknadsaktör AMF Tjänstepension AB, 54930085BFZPCZ115298

Sammanfattning

AMF Tjänstepension AB (AMF), 54930085BFZPCZ115298, beaktar de huvudsakliga negativa konsekvenserna av sina investeringsbeslut för hållbarhetsfaktorer. Föreliggande redogörelse är den konsoliderade redogörelsen för huvudsakliga negativa konsekvenser för hållbarhetsfaktorer för AMF. Beskrivningen omfattar de investeringsbeslut som AMF fattar beslut om inom ramen för förvaltningen av den traditionella livportföljen, samt AMFs fondurvalsprocess vad avser fondförsäkring. Denna redogörelse för de huvudsakliga negativa konsekvenserna för hållbarhetsfaktorer omfattar referensperioden från 1 januari till den 31 december 2023.

AMF investerar i många olika typer av bolag, inom olika branscher och länder. Bolagen har alla mer eller mindre påverkan på sin omvärld inom olika hållbarhetsområden. Risken för negativa konsekvenser, och inom vilka områden dessa faller, ser olika ut i olika bolag, beroende bland annat på sektor och affärsmodell. AMF beaktar de huvudsakliga negativa konsekvenserna med utgångspunkt från både våra policyer och regler och hur vi väljer in och arbetar med att påverka de bolag vi investerar i, vilket beskrivs nedan. Exempelvis har AMF en förhållandevis stor andel investeringar i svenska företag och fastigheter, som generellt sett har kommit långt i sitt hållbarhetsarbete och där AMF dessutom har större möjlighet att påverka bolagen i en hållbar riktning. AMF har också riktlinjer för vilken hållbarhetsnivå som bolagen vi investerar i ska uppfylla, vilket innebär att vi väljer in bolag som har ett medvetet hållbarhetsarbete och som därmed proaktivt arbetar med att minska de negativa hållbarhetskonsekvenser som de har på sin omgivning.

AMF har följande regler som gäller för alla investeringar i förvaltningen av den traditionella livportföljen.

- Vi investerar inte i bolag som konstaterats bryta mot grundläggande principer för hållbart företagande, utifrån principerna i FN:s Global Compact och OECDs riktlinjer för multinationella företag.
- Vi investerar inte i bolag som är inblandade i tillverkning eller distribution av kontroversiella vapen (truppminor, klustervapen, kemiska och biologiska vapen samt kärnvapen).
- Vi investerar inte heller i bolag där mer än fem procent av omsättningen kommer från utvinning av förbränningskol.
- Vi har riktlinjer för hållbarhetsnivån, vilket syftar till att AMF ska investera i bolag som har ett medvetet hållbarhetsarbete och som därmed arbetar med att förhindra negativa hållbarhetskonsekvenser relaterade till exempelvis mänskliga rättigheter, arbetsrättsliga frågor, miljö och korruption samt bolagsstyrning och affärsetik genom sina respektive verksamheter.
- Vi tar hänsyn till bolagens koldioxidavtryck vid alla investeringar. Vi är också försiktiga inför investeringar i bolag i branscher med hög klimatpåverkan. I sådana branscher strävar vi efter att investera i de bolag som har lägre klimatavtryck än andra bolag i branschen, under förutsättning att bolagen har ett medvetet hållbarhetsarbete i övrigt.

Allt ovanstående innebär att AMF, direkt eller indirekt, tar hänsyn till majoriteten av indikatorerna på negativa konsekvenser för hållbar utveckling, vilket redogörs för nedan. De utfall för indikatorerna som AMF redovisar nedan bygger på data från AMFs dataleverantör Sustainalytics. För onoterade innehav har AMF tagit in uppgifterna direkt från bolagen.

AMFs ägarutövande och påverkansarbete syftar till att bidra till en långsiktigt hög avkastning för AMFs sparare, genom att bidra till en långsiktig lönsam utveckling i innehavsbolagen. I förvaltningen av den traditionella livportföljen arbetar därför AMF för att, så långt det är möjligt, säkerställa att styrelse och ledning i ett bolag identifierar och proaktivt hanterar för verksamheten relevanta frågor om ansvarstagande och hållbarhet. I det arbetet utgår vi från vår ägaragenda och våra prioriterade ägarfrågor, där

bland annat klimat, jämställdhet och mångfald i styrelser och ledningsgrupper samt arbetsförhållanden och mänskliga rättigheter utgör fokusfrågor. Vi bedriver påverkansarbete på olika sätt beroende på hur stor andel vi äger i bolaget.

När AMF väljer och utvärderar fonder till fondförsäkringen är låg avgift, hög avkastning och hållbarhet viktiga bedömningskriterier. AMF ställer krav på att fondbolagen ska ha skrivit under FNs principer för ansvarsfulla investeringar, och vi ställer krav på att fonderna uppfyller AMFs grundläggande kriterier för vilka bolag vi inte vill investera i. Det innebär att fonderna inte investerar i bolag som är inblandade i tillverkning eller distribution av kontroversiella vapen, och inte heller i bolag där mer än fem procent av omsättningen kommer från utvinning av förbränningskol. Samtliga innehav ska också följa grundläggande principer för hållbart företagande, exempelvis vad gäller mänskliga rättigheter, arbetsrätt, miljö och antikorruption, utifrån principerna i FNs Global Compact och OECDs riktlinjer för multinationella företag. AMF följer fondernas utveckling och utvärderar kontinuerligt att de fonder som vi erbjuder följer de principer de förbundet sig till. Granskningen genomförs fyra gånger per år. AMF för också en kontinuerlig dialog med AMF Fonder, som tillhandahåller majoriteten av fonderna i AMFs fondförsäkringsutbud, när det kommer till det praktiska hållbarhets- och påverkansarbetet som sker inom ramen för investeringsprocessen och ägararbetet. AMF har därutöver kvartalsvisa möten med både interna och externa fondleverantörer.

Ytterligare information finns i AMFs hållbarhetsredovisning, ägarrapport, produktrelaterad information samt policyer och principer vilka är tillgängliga på AMFs webbplats.

I tabellerna nedan redogör AMF för utfallet av de obligatoriska indikatorerna för huvudsakliga negativa konsekvenser för hållbarhetsfaktorer som framgår av Disclosureförordningen och tillhörande regler, samt två frivilliga indikatorer. AMF redogör också för målsättningar och vidtagna åtgärder under 2023. Samtliga målsättningar är oförändrade för år 2024, och AMF redogör därför inte särskilt i tabellerna för dessa. Datatillgängligheten avser år 2023.

Beskrivning av de huvudsakliga negativa konsekvenserna för hållbarhetsfaktorer

Indikatorer som gäller för investeringar i investeringsobjekt						
Indikator på negativa konsekvenser för hållbar utveckling		Mått	Konsekvenser 2023	Konsekvenser 2022	Förklaring	Vidtagna åtgärder, och planerade åtgärder och mål för nästa period
KLIMATRELATERADE INDIKATORER OCH ANDRA MILJÖRELATERADE INDIKATORER						
Utsläpp av växthusgaser	1. Utsläpp av växthusgaser	Scope 1- växthusgasutsläpp	688 000 tCO ₂ - ekvivalenter (tCO ₂ e)	597 000 tCO ₂ e	Andel investeringar som omfattas: 57% Datatillgänglighet: 51%	Traditionell försäkring AMF har en CO ₂ -budget som minskar med 25% mellan 2019
		Scope 2- växthusgasutsläpp	203 000 tCO ₂ e	236 000 tCO ₂ e		
		Scope 3- växthusgasutsläpp	19 836 000 tCO ₂ e	11 000 000 tCO ₂ e		

		Sammanlagda utsläpp av växthusgaser	20 727 000 tCO ₂ e	11 833 000 tCO ₂ e		<p>och 2025 (scope 1 och 2). AMF har mätt CO₂-avtrycket för 2023, som ligger inom den gräns som budgeten sätter.</p> <p>AMF hade under 2023 klimatdialoger med 19 av de 20 bolag med högst CO₂-utsläpp (ett innehav såldes innan dialog), och har därutöver haft klimatdialoger med 32 bolag i portföljen. I det ingår att AMF arbetat för att alla bolag där vi har stort inflytande sätter klimatmål i linje med Parisavtalet och redovisar sitt CO₂-avtryck (scope 1 och 2).</p> <p>AMF fortsätter under 2024 med ovan angivna åtgärder.</p> <p>Fondförsäkring Hänsyn tas genom att AMF i fondurvalsprocessen endast väljer in fonder i fondförsäkring som har ett medvetet hållbarhetsarbete inom angivet område. På huvuddelen av fonderna mäts och redovisas koldioxidavtrycket.</p>
	2. Koldioxidavtryck	Koldioxidavtryck	549 tCO ₂ e/miljon EUR investerat	336 tCO ₂ e/miljon EUR investerat	<p>Andel investeringar som omfattas: 57%</p> <p>Datatillgänglighet: 51%</p> <p>Siffran inkluderar scope 1-3</p>	
	3. Investeringsobjektets växthusgasintensitet	Investeringsobjektets växthusgasintensitet	1 182 tCO ₂ e/miljon EUR omsättning	711 tCO ₂ e/miljon EUR omsättning	<p>Andel investeringar som omfattas: 57%</p> <p>Datatillgänglighet: 51%</p> <p>Siffran inkluderar scope 1-3</p>	

	4. Exponering mot företag som är verksamma inom sektorn för fossila bränslen	Andel av investeringar i företag som är verksamma inom sektorn för fossila bränslen	3% av totala investeringar	3% av totala investeringar	Andel investeringar som omfattas: 57% Datatillgänglighet: 54%	<p>Traditionell försäkring AMFs fossilpolicy innebär att vi är försiktiga inför investeringar i bolag i energibranschen och strävar efter att investera i de bolag som har lägre klimatavtryck än andra, under förutsättning att bolagen har ett medvetet hållbarhetsarbete i övrigt. AMF ser löpande över fossilpolicyn.</p> <p>Fondförsäkring AMF erbjuder fossilfria fonder inom ramen för fondförsäkringen, och mäter och redovisar koldioxidavtrycket för huvuddelen av fonderna.</p>
	5. Andel av icke-förnybar energiförbrukning och energiproduktion	Investeringsobjektets andel av icke-förnybar energiförbrukning och icke-förnybar energiproduktion från icke-förnybara energikällor jämfört med förnybara energikällor, uttryckt i procent av totala energikällor	Andel icke-förnybar energiförbrukning: 51% Andel icke-förnybar energiproduktion: 19%	Andel icke-förnybar energiförbrukning: 55% Andel icke-förnybar energiproduktion: 22%	Andel investeringar som omfattas: 57% Datatillgänglighet: 42% resp. 17%	<p>Traditionell försäkring AMFs fossilpolicy innebär att vi är försiktiga inför investeringar i bolag i sektorer med stora utsläpp och strävar efter att investera i de bolag som har lägre klimatavtryck än andra, under förutsättning att bolagen har ett</p>

						<p>medvetet hållbarhetsarbete i övrigt. AMF ser löpande över fossilpolicyn.</p> <p>AMF tar inte särskild hänsyn till andelen icke-förnybar energikonsumtion hos innehavsbolagen. Däremot investerar AMF i infrastruktur – som vindkraft, elnät, energilagring och batteritillverkare – som möjliggör och erbjuder lösningar för klimatomställningen och elektrifiering av samhället.</p> <p>Fondförsäkring I fondurvalsprocessen tas inte specifikt hänsyn till denna indikator.</p>
6. Energiförbrukningsintensitet per sektor med stor klimatpåverkan	Energiförbrukning i GWh per miljon euro i intäkter från investeringsobjekt, per sektor med stor klimatpåverkan	<p>Siffrorna avser sektorerna med NACE-koder A-H och L</p> <p>Jordbruk, skogsbruk och fiske: 1,10</p> <p>Utvinning av mineral: 1,11</p> <p>Tillverkning: 0,63</p>	<p>Siffrorna avser sektorerna med NACE-koder A-H och L</p> <p>Jordbruk, skogsbruk och fiske: 6,38</p> <p>Utvinning av mineral: 1,77</p> <p>Tillverkning: 0,59</p>	Andel investeringar som omfattas: 57%. Eftersom indikatorn avser investeringar i utpekade sektorer baseras utfallet endast på uppgifter för innehav i dessa sektorer, vilka utgör en lägre andel av de totala innehaven.	<p>Traditionell försäkring AMFs fossilpolicy innebär att vi är försiktiga inför investeringar i bolag inom sektorerna energi, samhällsnyttigheter och basmaterial. I de sektorerna strävar vi efter att investera i de</p>	

			<p>Försörjning av el, gas, värme och kyla: 3,01</p> <p>Vattenförsörjning; avloppsrening, avfallshantering och sanering: 1,01</p> <p>Byggverksamhet: 0,07</p> <p>Handel, reparation av motorfordon och motorcyklar: 0,04</p> <p>Transport och magasinering: 1,13</p> <p>Fastighetsverksamhet: 0,40</p>	<p>Försörjning av el, gas, värme och kyla: 7,16</p> <p>Vattenförsörjning; avloppsrening, avfallshantering och sanering: 0,69</p> <p>Byggverksamhet: 0,08</p> <p>Handel, reparation av motorfordon och motorcyklar: 0,07</p> <p>Transport och magasinering: 1,21</p> <p>Fastighetsverksamhet: 0,40</p>	<p>Ändringar i utfall kan delvis bero på att andelen innehav i respektive sektor ändrats och förändringar i datatillgång. Exempelvis hade AMF endast ett innehav i sektorn jordbruk, skogsbruk och fiske under 2023.</p> <p>Datatillgänglighet: 30% (genomsnitt för sektorerna)</p>	<p>bolag som har lägre klimatavtryck än andra, under förutsättning att bolagen har ett medvetet hållbarhetsarbete i övrigt. AMF ser löpande över fossilpolicyn.</p> <p>Fondförsäkring I fondurvalsprocessen tas inte specifikt hänsyn till denna indikator.</p>
Biologisk mångfald	7. Verksamhet som negativt påverkar områden med känslig biologisk mångfald	Andel av investeringar i investeringsobjekt belägna i eller i närheten av områden med känslig biologisk mångfald där investeringsobjektens verksamhet påverkar dessa områden negativt	3%	2%	<p>Andel investeringar som omfattas: 57%</p> <p>Datatillgänglighet: 54%</p>	<p>Traditionell försäkring Hänsyn tas indirekt genom att AMF endast investerar i bolag som har ett medvetet hållbarhetsarbete och som därmed proaktivt arbetar med att minska de negativa hållbarhetskonsekvenser som de har på sin omgivning.</p> <p>Fondförsäkring I fondurvalsprocessen tas inte specifikt hänsyn till denna indikator.</p>
Vatten	8. Utsläpp till vatten	Ton utsläpp till vatten som genereras av investeringsobjekt	1,97	1,07	Andel investeringar som omfattas: 57%	Traditionell försäkring

		per miljon investerade euro, uttryckt som ett vägt genomsnitt			Datatillgänglighet: 54%	Hänsyn tas indirekt genom att AMF endast investerar i bolag som har ett medvetet hållbarhetsarbete och som därmed proaktivt arbetar med att minska de negativa hållbarhetskonsekvenser som de har på sin omgivning. Fondförsäkring I fondurvalsprocessen tas inte specifikt hänsyn till denna indikator.
Avfall	9. Farligt avfall och radioaktivt avfall	Ton farligt avfall och radioaktivt avfall som genereras av investeringsobjekt per miljon investerade euro, uttryckt som ett vägt genomsnitt	1,57	8,12	Andel investeringar som omfattas: 57% Datatillgänglighet: 50%	Traditionell försäkring Hänsyn tas indirekt genom att AMF endast investerar i bolag som har ett medvetet hållbarhetsarbete och som därmed proaktivt arbetar med att minska de negativa hållbarhetskonsekvenser som de har på sin omgivning. Fondförsäkring I fondurvalsprocessen tas inte specifikt hänsyn till denna indikator.
INDIKATORER FÖR SOCIALA FÖRHÅLLANDEN OCH PERSONALFRÅGOR, RESPEKT FÖR MÄNSKLIGA RÄTTIGHETER SAMT FRÅGOR RÖRANDE BEKÄMPNING AV KORRUPTION OCH MUTOR						
	10. Brott mot FN:s globala	Andel av investeringar i	0%	0%	Andel investeringar som omfattas: 57%	Traditionell försäkring

<p>Sociala förhållanden och personalfrågor</p>	<p>överenskommelser och OECD:s riktlinjer för multinationella företag</p>	<p>investeringsobjekt som har varit inblandade i brott mot FN:s globala överenskommelse eller OECD:s riktlinjer för multinationella företag</p>			<p>Datatillgänglighet: 53%</p>	<p>AMF ställer krav på att bolagen ska efterleva dessa normer och riktlinjer. AMF genomför kvartalsvis en intern genomlysning av alla investeringar för att kontrollera att bolagen efterlever dem. Samma genomlysning genomförs två gånger per år genom en extern part. Om ett innehavsbolag konstaterats agera i strid mot dessa normer och riktlinjer tar vi kontakt med bolaget för att höra hur deras åtgärdsplan ser ut. Om inte åtgärdsplanen är tillfredställande avyttrar vi innehavet under ordnande former. I onoterade bolag kontrollerar vi minst årligen att verksamheterna bedrivs i linje med dessa krav.</p> <p>Fondförsäkring AMF ställer krav på att fondbolagen ska ha skrivit under FN:s principer för ansvarsfulla investeringar. Alla fonder som AMF erbjuder genomlysning för att säkerställa att samtliga bolag de investerar i följer grundläggande principer för hållbart företagande</p>
------------------------------------------------	---------------------------------------------------------------------------	-------------------------------------------------------------------------------------------------------------------------------------------------	--	--	--------------------------------	---------------------------------------------------------------------------------------------------------------------------------------------------------------------------------------------------------------------------------------------------------------------------------------------------------------------------------------------------------------------------------------------------------------------------------------------------------------------------------------------------------------------------------------------------------------------------------------------------------------------------------------------------------------------------------------------------------------------------------------------------------------------------------------------------------------------------------------------------------------------------------------------------------------------------------

						utifrån principerna i FNs Global Compact och OECDs riktlinjer för multinationella företag.
11. Inga processer och efterlevnadsmekanismer för att övervaka efterlevnaden av FN:s globala överenskommelser och OECD:s riktlinjer för multinationella företag	Andel av investeringar i investeringsobjekt utan strategier för att övervaka efterlevnaden av FN:s globala överenskommelser eller OECD:s riktlinjer för multinationella företag eller mekanismer för klagomålshantering av brott mot FN:s globala överenskommelse eller OECD:s riktlinjer för multinationella företag	46%	42%	Andel investeringar som omfattas: 57% Datatillgänglighet: 54%	<p>Traditionell försäkring AMF har krav på att bolagen ska efterleva dessa normer och riktlinjer. AMF genomför kvartalsvis en intern genomlysning av alla investeringar för att kontrollera att bolagen efterlever dem. Samma genomlysning genomförs två gånger per år genom en extern part. Om ett innehavsbolag konstaterats agera i strid mot dessa normer och riktlinjer tar vi kontakt med bolaget för att höra hur deras åtgärdsplan ser ut. Om inte åtgärdsplanen är tillfredställande avyttrar vi innehavet under ordnande former. I onoterade bolag kontrollerar vi minst årligen att verksamheterna bedrivs i linje med dessa krav.</p> <p>Fondförsäkring Alla fonder som AMF erbjuder genomlysas för att säkerställa att samtliga bolag de investerar i följer</p>	

						grundläggande principer för hållbart företagande utifrån principerna i FNs Global Compact och OECDs riktlinjer för multinationella företag.
	12. Ojusterad löneklyfta mellan könen	Genomsnittlig ojusterad löneklyfta mellan könen hos investeringsobjekt	15%	12%	Andel investeringar som omfattas: 57% Datatillgänglighet: 1%	<p>Traditionell försäkring Hänsyn tas indirekt genom att AMF ställer krav på att bolagen uppfyller grundläggande principer för hållbart företagande, exempelvis vad gäller mänskliga rättigheter och arbetsrätt, och endast investerar i bolag som har ett medvetet hållbarhetsarbete och som därmed proaktivt arbetar med att minska de negativa hållbarhetskonsekvenser som de har på sin omgivning.</p> <p>Fondförsäkring Hänsyn tas indirekt genom att AMF ställer krav på att fonderna endast investerar i bolag som uppfyller grundläggande principer för hållbart företagande, exempelvis vad gäller mänskliga rättigheter och arbetsrätt.</p>

	13. Jämnare könsfördelning i styrelserna	Genomsnitt för manlig och kvinnlig representation bland styrelseledamöter i investeringsobjekt, uttryckt i procentandel av samtliga styrelseledamöter	36%	35%	Andel investeringar som omfattas: 57% Datatillgänglighet: 52%	<p>Traditionell försäkring AMF arbetar för att alla styrelser där AMF sitter i valberedningen ska vara jämställda, definierat som en fördelning på 60/40 mellan könen. AMF följer årligen upp hur stor andel av dessa bolag som uppnår detta.</p> <p>Fondförsäkring Indikatorn tas inte hänsyn till i fondurvalet. Däremot utgörs majoriteten fonderna av AMFs egna fonder. I de bolag där AMF är med i valberedningen arbetar AMF för att styrelserna ska vara jämställda, i enlighet med vad som beskrivs ovan.</p>
	14. Exponering mot kontroversiella vapen (antipersonella vapen, klusterammunition, kemiska vapen och biologiska vapen)	Andel av investeringar i investeringsobjekt som är involverade i tillverkning eller försäljning av kontroversiella vapen	0%	0%	Andel investeringar som omfattas: 57% Datatillgänglighet:53%	<p>Traditionell försäkring AMF investerar inte i bolag som är inblandade i tillverkning eller distribution av kontroversiella vapen.</p> <p>Fondförsäkring De fonder som AMF erbjuder får inte investera i bolag som är inblandade i tillverkning eller distribution av kontroversiella vapen.</p>

Indikatorer som gäller för investeringar i statliga och överstatliga enheter

Indikator på negativa konsekvenser för hållbar utveckling		Mått	Konsekvenser 2023	Konsekvenser 2022	Förklaring	Vidtagna åtgärder, och planerade åtgärder och mål för nästa referensperiod
Miljö	15. Växthusgasintensitet	Investeringsobjektens växthusgasintensitet	0,22 tCO ₂ e/miljon EUR BNP	0,18 tCO ₂ e/miljon EUR BNP	Andel investeringar som omfattas: 10% Datatillgänglighet: 10%	Traditionell försäkring AMF tar inte särskild hänsyn till denna indikator i investeringsbesluten. Vid investering i ett lands statsobligationer gör AMF en hållbarhetsbedömning som en del av en samlad bedömning av de risker och möjligheter som det kan innebära att investera i det landets statsobligationer. Fondförsäkring AMF tar inte särskild hänsyn till denna indikator i fondurvalet.
Sociala aspekter	16. Investeringsobjektens hemvist där det förekommer bristande samhällsansvar	Antal länder där investeringsobjekten har sin hemvist där det förekommer bristande samhällsansvar (i absoluta tal och relativa tal, dividerat med samtliga länder där investeringsobjekten har sin hemvist), enligt internationella fördrag och konventioner,	0 st	0 st	Andel investeringar som omfattas: 10% Datatillgänglighet: 10%	Traditionell försäkring AMF tar inte särskild hänsyn till denna indikator i investeringsbesluten. Vid investering i ett lands statsobligationer gör däremot AMF en hållbarhetsbedömning som en del av en samlad bedömning av de risker och möjligheter som det kan innebära att investera i det landets statsobligationer. Fondförsäkring

		Förenta nationernas principer och, i förekommande fall, nationell lagstiftning.				AMF tar inte särskild hänsyn till denna indikator i fondurvalet.
Indikatorer som gäller för investeringar i fastigheter						
Indikator på negativa konsekvenser för hållbar utveckling		Mått	Konsekvenser 2023	Konsekvenser 2022	Förklaring	Vidtagna åtgärder, och planerade åtgärder och mål för nästa referensperiod
Fossila bränslen	17. Exponering mot fossila bränslen genom fastigheter	Andel av investeringar i fastigheter som är involverade i utvinning, lagring, transport eller tillverkning av fossila bränslen	0%	0%	Andel investeringar som omfattas: 13% Datatillgänglighet: 12%	Traditionell försäkring AMF investerar inte i den typen av fastigheter. Fondförsäkring Ej relevant eftersom fonderna som erbjuds inte gör några direktinvesteringar i fastigheter.
Energieffektivitet	18. Exponering mot energiineffektiva fastigheter	Andel av investeringar i energiineffektiva fastigheter	67%	32%	Andel investeringar som omfattas: 13% Datatillgänglighet: 12%	Traditionell försäkring AMFs helägda dotterbolag AMF Fastigheter bedriver ett gediget hållbarhetsarbete och där bl.a. miljöcertifiering av fastigheterna utgör en viktig del. AMF Fastigheter och det delägda fastighetsbolaget Rikshem har fastställt vetenskapligt baserade klimatmål (Science Based Targets) som styr klimatarbetet.

						<p>Utfallet avser andelen energiineffektiva fastigheter, inte andelen energieffektiva fastigheter. AMF har därmed justerat det mått som fanns angivet i mallen eftersom den inte överensstämmer med beräkningsformeln.</p> <p>Fondförsäkring Ej relevant eftersom fonderna som erbjuds inte gör några direktinvesteringar i fastigheter.</p>
<p>Andra indikatorer för huvudsakliga negativa konsekvenser för hållbarhetsfaktorer</p>						
Valfri indikator om klimat och miljö	Investeringar i företag utan initiativ för minskning av koldioxidutsläpp	Andel av investeringar i investeringsobjekt utan initiativ för minskning av koldioxidutsläpp som syftar till att anpassa sig till Parisavtalet	22%	27%	Andel investeringar som omfattas: 57% Datatillgänglighet: 52%	<p>Traditionell försäkring</p> <p>Som en del i AMFs ägararbete driver vi på att alla bolag där vi har stort inflytande sätter klimatmål i linje med Parisavtalet. Vi följer årligen upp hur stor andel av dessa bolag som gör det.</p> <p>AMF arbetar genom investerarinitiativet Climate Action 100+, som har fokus på att påverka världens största utsläppare</p>

						<p>av växthusgaser att vidta nödvändiga åtgärder för att ställa om och minska sina klimatavtryck.</p> <p>Fondförsäkring AMF tar inte särskild hänsyn till denna indikator i fondurvalet. För AMFs egna fonder redovisas antalet bolag som har klimatmål i linje med Parisavtalet samt hur stor andel av fondens marknadsvärde som är investerat i bolag som omfattas av sådana mål.</p>	
Valfri indikator om sociala aspekter	Ingen policy för mänskliga rättigheter	Andel investeringar i enheter utan en policy för mänskliga rättigheter	3%	3%	<p>Andel investeringar som omfattas: 57%</p> <p>Datatillgänglighet: 52%</p>	<p>Traditionell försäkring AMF ställer krav på att bolagen uppfyller grundläggande principer för hållbart företagande, exempelvis vad gäller mänskliga rättigheter.</p> <p>Fondförsäkring AMF ställer krav på att fonderna endast investerar i bolag som uppfyller grundläggande principer för hållbart företagande, exempelvis vad gäller mänskliga rättigheter.</p>	
Beskrivning av policyer för att identifiera och prioritera de huvudsakliga negativa konsekvenserna för hållbarhetsfaktorer							

AMF beaktar de huvudsakliga negativa konsekvenserna med utgångspunkt från både våra policyer och regler och hur vi väljer in och arbetar med att påverka de bolag vi investerar i. I styrelsens regler om ansvarstagande och hållbarhet finns de grundläggande principerna för hur negativa konsekvenser för hållbarhetsfaktorer ska hanteras i placeringsverksamheten. Dessa regler konkretiseras sedan i framförallt AMFs policy för hållbarhet i placeringsverksamheten. Dessa regler utgör en integrerad del av AMFs regelbok, som AMFs styrelse fattar beslut om minst årligen. Den senaste versionen av regelboken fastställdes av AMFs styrelse den 25 juni 2024, och börjar gälla från och med 1 juli 2024. Innehållet i reglerna sammanfattas nedan. Båda dokumenten finns publika på vår webbplats, där även styrelsens ägarpolicy finns tillgänglig. Reglerna lägger grund för många av våra övriga styrdokument, som exempelvis placeringsriktlinjer, regler för erbjudandet, försäkringstekniska riktlinjer och regler för riskhantering, vilka samtliga beslutas av styrelsen. I vissa fall ger styrelsen mandat till vd att ta fram närmare instruktioner för hur hållbarhetsarbetet ska ske i verksamheten. Inom placeringsverksamheten finns ytterligare riktlinjer och instruktioner för investeringsprocessen, uppföljning och definitioner.

Utifrån ovan beskrivna styrdokument integrerar AMF negativa konsekvenser för hållbarhetsfaktorer i investeringsbesluten som en del i investeringsprocessen. AMFs policyer innebär att vi följer följande principer för alla våra investeringar.

- Vi investerar inte i bolag som konstaterats bryta mot grundläggande principer för hållbart företagande, utifrån principerna i FN:s Global Compact och OECDs riktlinjer för multinationella företag.
- Vi investerar inte i bolag som är inblandade i tillverkning eller distribution av kontroversiella vapen (truppminor, klustervapen, kemiska och biologiska vapen samt kärnvapen).
- Vi investerar inte heller i bolag där mer än fem procent av omsättningen kommer från utvinning av förbränningskol.
- Vi har riktlinjer för hållbarhetsnivån i investeringarna som innebär att vi investerar i bolag som har ett medvetet hållbarhetsarbete och som därmed proaktivt arbetar med att minska de negativa hållbarhetskonsekvenser som de har på sin omgivning.
- Vi strävar efter att minska klimatavtrycket i investeringsportföljen i linje med Parisavtalet, och våra investeringar ska sammantaget ha nettonollutsläpp år 2050. Som ett led i detta tar vi hänsyn till bolagens koldioxidavtryck vid alla investeringar. Vi är också försiktiga inför investeringar i bolag i branscher med hög klimatpåverkan. I sådana branscher strävar vi efter att investera i de bolag som har lägre klimatavtryck än andra bolag i branschen, under förutsättning att bolagen har ett medvetet hållbarhetsarbete i övrigt.

När vi investerar i ett lands statsobligationer gör vi en samlad bedömning, inklusive en hållbarhetsbedömning, av de risker och möjligheter som det kan innebära att investera i det landets statsobligationer.

De bedömningar som AMF gör grundar sig på hållbarhetsanalyser från externa leverantörer som bedömer bolags beredskap och kapacitet för att hantera sina relevanta hållbarhetsrisker utifrån sektor, affärsmodell och geografi. I dessa analyser mäter man ett bolags exponering för branschspecifika hållbarhetsrisker och hur väl bolaget hanterar riskerna. På det sättet bedöms både bolagets hållbarhetsarbete och risken för att värdet på investeringen sjunker till följd av hållbarhetsrisker som bolaget inte hanterar. I bedömningen ingår bland annat en utvärdering av ett bolags klimatmål, bolagets åtgärder för att hantera klimatriskerna i verksamheten och om utfallet av bolagets åtgärder är tillräckliga. För svenska noterade innehav använder AMF hållbarhetsanalyser och -data från Sustainalytics. För utländska noterade innehav använder AMF analyser från MSCI. För bolag och emittenter som inte täcks av MSCI eller Sustainalytics tar AMF in data och genomför egna analyser, och vi tar också in analyser från samarbetspartners. För svenska bolag och onoterade innehav gör AMF även egna analyser, och tar vid behov in data direkt från bolagen.

I tabellerna ovan redogör AMF för utfallet av de obligatoriska indikatorerna för huvudsakliga negativa konsekvenser för hållbarhetsfaktorer som framgår av Disclosureförordningen och tillhörande regler, samt två frivilliga indikatorer. AMF har valt frivilliga indikatorer med utgångspunkt från två perspektiv.

- Både klimat och mänskliga rättigheter är centrala frågor i hållbarhetsarbetet. En avsaknad av klimatmål bland företag riskerar att försena den nödvändiga omställningen av näringslivet, vilket innebär stora och oåterkalleliga fysiska risker för människa och samhälle. AMF konstaterar vidare att om innehavsbolag saknar policy för mänskliga rättigheter kan det indikera att frågan inte hanteras på strategisk nivå. Framför allt för företag som har verksamhet eller exempelvis leverantörer i utvecklingsländer kan det innebära en risk för att företagets verksamhet hämmar en hållbar utveckling av de samhällen som de verkar i.

- Indikatorerna är tydligt kopplade till möjligheten att uppnå de främjande egenskaperna i våra produkter.

AMF redogör i tabellerna också för målsättningar och vidtagna åtgärder under 2023. Samtliga målsättningar kvarstår för år 2024, och AMF redogör därför inte särskilt i tabellerna för dessa.

AMF anger i tabellerna ovan andelen av de totala innehaven i den traditionella livportföljen och fondförsäkringen som omfattas av respektive indikator samt datatillgängligheten, även den uttryckt som andel av de totala innehaven. Indikatorerna för investeringsobjekt omfattar AMFs innehav i noterade aktier och företagsobligationer, vilka utgör 57% av de totala innehaven. Indikatorerna för investeringar i statliga och överstatliga enheter omfattar 10% av innehaven och för investeringar i fastigheter 13% av innehaven. Både utfallen för indikatorerna och andelarna är beräknade som genomsnittet av fyra tillfällen under året: 31 mars, 30 juni, 30 september och 31 december. Utfallen för indikatorerna är beräknade för den andel av investeringarna där data finns tillgänglig. Som framgår av tabellen skiljer sig datatillgängligheten åt mellan de olika indikatorerna. AMFs långsiktiga ambition och förväntan är att datatillgängligheten ska förbättras i snabb takt, allt eftersom innehavsbolagens hållbarhetsredovisningar förbättras.

AMF har rutiner för due diligence på plats som innebär att vi löpande utför kontroller för att säkerställa att våra investeringar uppfyller våra hållbarhetslimiter och -krav och att dessa är integrerade i våra investeringsprocesser och investeringsbeslut. Vi har även rutiner på plats för hur vi ska agera om bolag som vi är investerade i upphör att leva upp till våra krav. Kvartalsvis genomför vi en intern genomlysning av alla investeringar för att kontrollera att de efterlever de normer och principer som AMF ställer sig bakom, och att investeringarna uppfyller våra exkluderingskriterier. Samma genomlysning genomförs två gånger per år genom en extern part. Om ett innehavsbolag konstaterats agera i strid med dessa normer och principer tar vi först kontakt med bolaget för att höra hur deras åtgärdsplan ser ut. Om inte åtgärdsplanen är tillfredställande avyttrar vi innehavet under ordnande former. I den traditionella försäkringen gör AMF betydande investeringar i onoterade bolag, exempelvis i fastigheter, skog och vindkraft. I dessa investeringar kontrollerar vi minst årligen att verksamheterna bedrivs i linje med våra kriterier.

När AMF väljer och utvärderar fonder till fondförsäkringen är låg avgift, hög avkastning och hållbarhet viktiga bedömningskriterier. AMF ställer krav på att fondbolagen ska ha skrivit under FNs principer för ansvarsfulla investeringar, och vi ställer krav på att fonderna uppfyller AMFs grundläggande kriterier för vilka bolag vi inte vill investera i. Det innebär att fonderna inte investerar i bolag som är inblandade i tillverkning eller distribution av kontroversiella vapen, och inte heller i bolag där mer än fem procent av omsättningen kommer från utvinning av förbränningskol. Samtliga innehav ska också följa grundläggande principer för hållbart företagande, exempelvis vad gäller mänskliga rättigheter, arbetsrätt, miljö och antikorrupcion, utifrån principerna i FNs Global Compact och OECDs riktlinjer för multinationella företag.

För att kontrollera att de fonder som erbjuds inom AMFs fondförsäkring följer de principer de förbundit sig till genomlysas fonderna regelbundet. Genomlysningen sker kvartalsvis för innehav i både interna och externa fonder på respektive fonds innehavslistor. Vi anlitar en extern dataleverantör (Sustainalytics). Eventuella träffar följs upp direkt med både de interna och externa fondbolagen. Av fondförsäkringsutbudet är 99,6% placerat i interna fonder hos AMF Fonder. För dessa fonder sker en kontinuerlig uppföljning av de exkluderingskrav på hållbarhetsnivå som gäller för fonderna.

Policy för aktieägarengagemang

AMF:s inställning är att varje bolag är unikt. Storlek, verksamhetsomfattning och branschförutsättningar kan skilja sig väsentligt bolag emellan. AMFs ägarutövande och påverkansarbete syftar till att bidra till en långsiktigt hög avkastning för AMFs sparare, genom att bidra till en långsiktig lönsam utveckling i innehavsbolagen. I förvaltningen av den traditionella livportföljen arbetar därför AMF för att, så långt det är möjligt, säkerställa att styrelse och ledning i ett bolag identifierar och proaktivt hanterar för verksamheten relevanta frågor om ansvarstagande och hållbarhet. Vi bedriver påverkansarbete på olika sätt beroende på hur stor andel vi äger i bolaget.

I bolag där AMF är stora ägare tar vi ansvar för att driva ett aktivt systematiskt ägararbete. Vi deltar aktivt på bolagsstämmor, i valberedningar och i dialog direkt med bolagen. I onoterade bolag kan vi också ha representanter i styrelsen. I vårt ägararbete utgår vi från vår ägaragenda och våra prioriterade ägarfrågor, vilka är:

- Bidra till bolagets långsiktiga värdeskapande
- Klimat – exponering mot och hantering av samhällets omställning till nettonoll utsläpp
- Efterlevnad av svensk kod för bolagsstyrning – med fokus på jämställdhet och mångfald i styrelser och ledningsgrupper
- Arbetsförhållanden och mänskliga rättigheter

AMFs ägararbete kan summeras enligt följande:

- Vi nominerar styrelseledamöter genom att delta i valberedningsarbete, och/eller genom att rösta för en styrelse på bolagsstämman. I dotter- och intressebolag har vi en person som är anställd i AMF som ingår i bolagets styrelse.
- Vi följer bolagens utveckling generellt och för dialoger kring frågor som vi identifierat som viktiga för bolaget och AMF, och vi följer upp resultatet. Vi håller oss informerade om utvecklingen i bolaget och om styrelsens arbete.
- Vi agerar som ägare på frågor från styrelsen, och markerar stöd till styrelsen, när så behövs.
- För att påverka bolaget i en viss riktning driver vi frågor i enlighet med AMFs ägaragenda..
- Gemensamt med andra ägare eller genom olika initiativ driver vi för AMF viktiga generella ägarfrågor.

I bolag där vi har mindre inflytande, till exempel i utländska bolag, arbetar vi tillsammans med andra investerare för att driva ägarfrågor. Det sker ofta via olika samarbeten och initiativ. Vi röstar även på bolagsstämorna i de utländska innehaven genom fullmakt (så kallad proxyröstning). I röstningen utgår vi både från de principer för hållbart företagande och internationella normer och konventioner om som vi står bakom, och från vår klimatpolicy och våra klimatmål.

Inom ramen för fondförsäkringen för AMF en kontinuerlig dialog med både AMF Fonder och externa fondleverantörer när det kommer till det hur de praktiskt bedriver hållbarhets- och påverkansarbete. Detta sker kvartalsvis med representanter för externa fondleverantörer, och mer frekvent med AMF Fonder.

Hänvisningar till internationella standarder

Alla bolag i den traditionella livportföljen ska efterleva OECD:s riktlinjer för multinationella företag och FN:s Global Compact. AMF gör en intern genomlysning av samtliga investeringar kvartalsvis samt genom en extern part två gånger per år för att säkerställa att bolagen efterlever dessa riktlinjer och FN:s vägledande principer för företag och mänskliga rättigheter. Om ett innehavsbolag konstaterats bryta mot dessa principer, exempelvis på grund av en kontrovers, tar vi i regel kontakt med bolaget för att informera oss om bolagets åtgärdsplan och förmedla våra förväntningar på det arbetet. Vi gör alltid en individuell bedömning av ett bolag. Om vi bedömer att vi kan påverka bolaget att komma till rätta med problemen och att bolagets åtgärder är tillräckliga kan vi vara fortsatt investerade i bolaget. Vi följer då löpande upp bolagets arbete. Om vi bedömer att dialogen eller bolagets åtgärder inte kommer att ge önskat resultat säljer vi innehavet under ordnade former.

AMF har krav på att de fonder som erbjuds inom fondförsäkring ska uppfylla ovanstående krav. Vi ställer också krav på fondbolagen att de löpande ska genomlysa innehaven i fonderna för att säkerställa att samtliga bolag följer de principer som följer av principerna i FN:s Global Compact och OECDs riktlinjer för multinationella företag. AMF anlitar en extern leverantör för att kontrollera att de fonder som vi erbjuder inom fondförsäkring följer de principer de förbundet sig till. Fyra gånger om året kontrolleras både svenska och utländska aktie- och räntebärande innehav.

AMF har under de senaste åren genomfört en analys av i vilken utsträckning tillgångsportföljen för den traditionella försäkringen är i linje med olika klimatscenarier, bland annat scenarier baserade på klimatmålen i Parisavtalet. Analysen har genomförts med hjälp av PACTA-verktyget (Paris Agreement Capital Transition Assessment), som mäter hur stor andel av portföljen som är investerad i verksamheter som släpper ut stora mängder koldioxid, så kallade klimatrelevanta sektorer. Dessa sektorer beräknas stå för ungefär 75 procent av de totala utsläppen från bolag på global nivå. Utifrån det och tillgänglig information från dessa verksamheter om hur deras utsläpp kommer att förändras under en femårsperiod ger PACTA-verktyget en uppskattning av investeringarnas förenlighet med klimatscenarier vid periodens slut. Per den sista december 2023 utgjorde enligt verktyget 13 procent av de aktier och 6 procent av de räntebärande värdepapper som verktyget kunde matcha, investeringar i klimatrelevanta sektorer. Tillsammans utgör dessa investeringar knappt 6 procent av AMFs totala investeringsportfölj. Alternativa tillgångar och onoterade aktier ingår inte i analysen. Resultatet visar att AMFs innehav i flera av sektorerna behöver minska sina prognosticerade framtida utsläpp för att vara i nivå med vad som krävs för att nå Parisavtalets mål. Det belyser vikten av att AMF fortsätter bedriva ett aktivt påverkansarbete för att bidra till att bolag ställer om sina verksamheter. Arbete pågår med att utvärdera potentiella verktyg som kan användas för att utveckla AMFs förmåga att bedöma klimatrisker i tillgångsportföljen.

Historisk jämförelse

I tabellerna ovan redogör AMF för utfallen för 2023 respektive 2022. Som framgår har utvecklingen för vissa av indikatorerna gått i en positiv riktning alternativt legat stabilt, medan utfallet för andra indikatorer visar på en negativ utveckling i förhållande till år 2022. Förändringar i utfall kan bero både på faktiskt förändringar i bolagens verksamheter, och även på förändringar i AMFs innehav och förändrad täckning av hållbarhetsdata. Osäkerhet i datan (se nedan) kan också i delar förklara förändringar i utfall från ett år till ett annat.

Utfallen för de indikatorer som relaterar till innehavsbolagens koldioxidutsläpp visar på en tydlig ökning. Skillnaderna beror huvudsakligen på att datan för scope 3-utsläppen visar på kraftigt ökade indirekta utsläpp. En stor del av förändringen kan härledas till en kraftig ökning av rapporterad scope 3-data från några få innehavsbolag. Denna ökning kan sannolikt ha flera förklaringar, bland annat kan bolagen ha utvecklat sina beräkningsmetoder, inkluderat fler faktorer i beräkningen och fått ökad tillgång till data. Ökningen kan också delvis förklaras av att antalet bolag som redovisar scope 3-data ökat över tid, vilket innebär en ökad täckning.

Bolagens rapportering av hållbarhetsdata är under snabb utveckling, och olika bolag har kommit olika långt i arbetet att redovisa den här typen av upplysningar. AMF konstaterar att det finns generella utmaningar med datan kopplat både till kvalitet och tillgänglighet. Detta innebär att den data som AMF använder inte är heltäckande, och i vissa fall inte heller är rättvisande. Det innebär också att utfallet för vissa indikatorer kan uppvisa stora kast från ett år till ett annat. AMF för löpande diskussioner med våra dataleverantörer för att säkerställa god datakvalitet. Rapporteringskraven och bolagens eget arbete med att förbättra informationen utvecklas också snabbt, vilket över tid kommer att innebära ökad täckning och tillförlitlighet..

I denna bilaga gäller följande definitioner:

- (1) *Scope 1-, 2- och 3-växthusgasutsläpp*: utsläpp av växthusgaser som avses i punkt 1 e i-iii i bilaga III till Europaparlamentets och rådets förordning (EU) 2016/1011¹.
- (2) *växthusgasutsläpp*: utsläpp enligt definitionen i artikel 3.1 i Europaparlamentets och rådets förordning (EU) 2018/842².

¹ Europaparlamentets och rådets förordning (EU) 2016/1011 av den 8 juni 2016 om index som används som referensvärden för finansiella instrument och finansiella avtal eller för att mäta investeringsfonders resultat, och om ändring av direktiven 2008/48/EG och 2014/17/EU och förordning (EU) nr 596/2014 (EUT L 171, 29.6.2016, s. 1).

² Europaparlamentets och rådets förordning (EU) 2018/842 av den 30 maj 2018 om medlemsstaternas bindande årliga minskningar av växthusgasutsläpp under perioden 2021–2030 som bidrar till klimatåtgärder för att fullgöra åtagandena enligt Parisavtalet samt om ändring av förordning (EU) nr 525/2013 (EUT L 156, 19.6.2018, s. 26).

- (3) *vägt genomsnitt*: förhållandet mellan vikten av finansmarknadsaktörens investering i ett investeringsobjekt och investeringsobjektets företagsvärde.
- (4) *företagsvärde*: summan vid räkenskapsårets slut av börsvärdet av stamaktier, börsvärdet av preferensaktier och det bokförda värdet av den totala skulden och innehav utan bestämmande inflytande, utan avdrag av kontanter eller andra likvida medel.
- (5) *företag aktiva i sektorn för fossila bränslen*: företag som får intäkter från prospektering, gruvdrift, utvinning, produktion, bearbetning, lagring, raffinering eller distribution, däribland transport, lagring och handel, av fossila bränslen enligt definitionen i artikel 2.62 i Europaparlamentets och rådets förordning (EU) 2018/1999³.
- (6) *förnybara energikällor*: förnybara, icke-fossila energikällor, nämligen vindenergi, solenergi (termisk solenergi och fotovoltaisk solenergi) och geotermisk energi, omgivningsenergi, tidvattensenergi, vågenergi och annan havsenergi, vattenkraft, biomassa, deponigas, gas från avloppsreningsverk samt biogas.
- (7) *icke-förnybara energikällor*: andra energikällor än de som avses i punkt 6.
- (8) *energiförbrukningsintensitet*: förhållandet mellan energiförbrukning per aktivitetsenhet, produktion eller något annat mått för investeringsobjektet i förhållande till dess totala energiförbrukning.
- (9) *sektorer med stor klimatpåverkan*: de sektorer som anges i avsnitten A till H och avsnitt L i bilaga I till Europaparlamentets och rådets förordning (EG) nr 1893/2006⁴.
- (10) *skyddat område*: utsedda områden i Europeiska miljöbyråns gemensamma databas över utsedda områden (CDDA).
- (11) *område med hög biologisk mångfald utanför skyddade områden*: mark med högt värde för den biologiska mångfalden enligt artikel 7b.3 i Europaparlamentets och rådets direktiv 98/70/EG⁵.
- (12) *utsläpp till vatten*: direkta utsläpp av prioriterade ämnen enligt definitionen i artikel 2.30 i Europaparlamentets och rådets direktiv 2000/60/EG⁶ och direkta utsläpp av nitrater, fosfater och bekämpningsmedel.
- (13) *områden med hög vattenstress*: regioner där andelen totalt vatten som tas ut är hög (40–80%) eller extremt hög (mer än 80%) i World Resources Institutes (WRI) vattenriskatlasverktyg "Aquaduct".
- (14) *farligt avfall och radioaktivt avfall*: farligt avfall och radioaktivt avfall.
- (15) *farligt avfall*: farligt avfall enligt definitionen i artikel 3.2 i Europaparlamentets och rådets direktiv 2008/98/EG⁷.

³ Europaparlamentets och rådets förordning (EU) 2018/1999 av den 11 december 2018 om styrningen av energiunionen och klimatåtgärder, om ändring av Europaparlamentets och rådets förordningar (EG) nr 663/2009 och (EG) nr 715/2009, Europaparlamentet och rådets direktiv 94/22/EG, 98/70/EG, 2009/31/EG, 2009/73/EG, 2010/31/EU, 2012/27/EU och 2013/30/EU, rådets direktiv 2009/119/EG och (EU) 2015/652 och om upphävande av Europaparlamentets och rådets förordning (EU) nr 525/2013 (EUT L 328, 21.12.2018, s. 1).

⁴ Europaparlamentets och rådets förordning (EG) nr 1893/2006 av den 20 december 2006 om fastställande av den statistiska näringsgrensindelningen Nace rev. 2 och om ändring av rådets förordning (EEG) nr 3037/90 och vissa EG-förordningar om särskilda statistikområden (EUT L 393, 30.12.2006, s. 1).

⁵ Europaparlamentets och rådets direktiv 98/70/EG av den 13 oktober 1998 om kvaliteten på bensen och dieselbränslen och om ändring av rådets direktiv 93/12/EEG (EGT L 350, 28.12.1998, s. 58).

⁶ Europaparlamentets och rådets direktiv 2000/60/EG av den 23 oktober 2000 om upprättande av en ram för gemenskapens åtgärder på vattenpolitikens område (EGT L 327, 22.12.2000, s. 1).

⁷ Europaparlamentets och rådets direktiv 2008/98/EG av den 19 november 2008 om avfall och om upphävande av vissa direktiv (EUT L 312, 22.11.2008, s. 3).

- (16) *radioaktivt avfall*: radioaktivt avfall enligt definitionen i artikel 3.7 i rådets direktiv 2011/70/Euratom⁸.
- (17) *icke-återvunnet avfall*: allt avfall som inte återvinns i den mening som avses med ”återvinning” i artikel 3.17 i direktiv 2008/98/EG.
- (18) *aktiviteter som negativt påverkar områden med känslig biologisk mångfald*: aktiviteter som kännetecknas av allt följande:
- a) Aktiviteterna leder till försämring av livsmiljöerna och habitatet för arterna eller stör de arter för vilka ett skyddat område har utsetts.
 - b) För dessa aktiviteter har inga av de slutsatser, begränsningsåtgärder eller konsekvensbedömningar som antagits enligt något av följande direktiv eller nationella bestämmelser eller internationella standarder som motsvarar dessa direktiv genomförts:
 - i) Europaparlamentets och rådets direktiv 2009/147/EG⁹;
 - ii) Rådets direktiv 92/43/EEG¹⁰;
 - iii) En miljökonsekvensbedömning (MKB) enligt definitionen i artikel 1.2 g i Europaparlamentets och rådets direktiv 2011/92/EU¹¹;
 - iv) För verksamhet i tredjeländer, slutsatser, begränsningsåtgärder eller konsekvensbedömningar som antagits i enlighet med nationella bestämmelser eller internationella standarder som är likvärdiga med direktiven och konsekvensbedömningar som anges i leden i, ii och iii.
- (19) *områden med känslig biologisk mångfald*: Natura 2000-nätverk av skyddade områden, Unescos världsarvsområden och viktiga områden för biologisk mångfald, liksom andra skyddade områden, enligt tillägg D till bilaga II till kommissionens delegerade förordning (EU) 2021/2139¹².
- (20) *hotade arter*: utrotningshotade arter, inklusive flora och fauna, som anges på den europeiska rödlistan eller IUCN:s rödlista, enligt avsnitt 7 i bilaga II till delegerad förordning (EU) 2021/2139.
- (21) *avskogning*: tillfällig eller permanent omvandling av skogsmark till icke-skogsmark, framkallad av människan.
- (22) *principerna i FN:s globala överenskommelse*: de tio principerna i FN:s globala överenskommelse.
- (23) *ojusterad löneskillnad mellan könen*: skillnaden mellan genomsnittlig bruttotimlön för manliga avlönade anställda och kvinnliga avlönade anställda uttryckt som andel av de manliga avlönade anställdas bruttotimlön.
- (24) *bolagsledning*: företagets förvaltnings-, lednings- eller tillsynsorgan.

⁸ Rådets direktiv 2011/70/Euratom av den 19 juli 2011 om inrättande av ett gemenskapsramverk för ansvarsfull och säker hantering av använt kärnbränsle och radioaktivt avfall (EUT L 199, 2.8.2011, s. 48).

⁹ Europaparlamentets och rådets direktiv 2009/147/EG av den 30 november 2009 om bevarande av vilda fåglar (EUT L 20, 26.1.2010, s. 7).

¹⁰ Rådets direktiv 92/43/EEG av den 21 maj 1992 om bevarande av livsmiljöer samt vilda djur och växter (EGT L 206, 22.7.1992, s. 7).

¹¹ Europaparlamentets och rådets direktiv 2011/92/EU av den 13 december 2011 om bedömning av inverkan på miljön av vissa offentliga och privata projekt (EUT L 26, 28.1.2012, s. 1).

¹² Kommissionens delegerade förordning (EU) 2021/2139 av den 4 juni 2021 om komplettering av Europaparlamentets och rådets förordning (EU) 2020/852 genom fastställande av tekniska granskningskriterier för att avgöra under vilka villkor en ekonomisk verksamhet ska anses bidra väsentligt till begränsningen av eller anpassningen till klimatförändringarna och för att avgöra om den ekonomiska verksamheten inte orsakar någon betydande skada för något av de andra miljömålen (EUT L 442, 9.12.2021, s. 1).

- (25) *politik för mänskliga rättigheter*: ett politiskt åtagande som godkänts på styrelsenivå om mänskliga rättigheter som innebär att investeringsobjektets ekonomiska verksamhet ska överensstämma med FN:s vägledande principer för företag och mänskliga rättigheter.
- (26) *visseblåsare*: rapporterande person enligt definitionen i artikel 5.7 i Europaparlamentets och rådets direktiv (EU) 2019/1937¹³.
- (27) oorganiska föroreningar: utsläpp inom eller lägre än de utsläppsnivåer som motsvarar bästa tillgänglig teknik (BAT-AEL) enligt definitionen i artikel 3.13 i Europaparlamentets och rådets direktiv 2010/75/EU¹⁴, för oorganiska högvolykmkemikalier – fasta och övriga ämnen.
- (28) *luftföroreningar*: direkta utsläpp av svaveldioxid (SO₂), kväveoxider (NO_x), lättflyktiga organiska ämnen utom metan (NMVOC) och finpartiklar (PM_{2,5}) enligt definitionen i artikel 3.5–3.8 i Europaparlamentets och rådets direktiv (EU) 2016/2284¹⁵, ammoniak (NH₃) enligt det direktivet och tungmetaller (HM) enligt bilaga I till det direktivet.
- (29) *ozonnedbrytande ämnen*: ämnen som anges i Montrealprotokollet om ämnen som bryter ned ozonskiktet.

I denna bilaga gäller följande formler:

- (1) Utsläpp av växthusgaser ska beräknas enligt följande formel:

$$\sum_n^i \left(\frac{\text{investeringens aktuella värde}_i}{\text{investeringsobjektets företagsvärde}_i} \times \text{investeringsobjektets Scope}(x) - \text{växthusgasutsläpp}_i \right)$$

- (2) Koldioxidavtryck ska beräknas enligt följande formel:

$$\frac{\sum_n^i \left(\frac{\text{investeringens aktuella värde}_i}{\text{investeringsobjektets företagsvärde}_i} \times \text{investeringsobjektets Scope 1-, 2- och 3- växthusgasutsläpp}_i \right)}{\text{aktuellt värde på alla investeringar (miljoner euro)}}$$

- (3) Investeringsobjektets växthusgasintensitet ska beräknas i enlighet med följande formel:

$$\sum_n^i \left(\frac{\text{investeringsobjektets aktuella värde}_i}{\text{aktuellt värde på alla investeringar (miljoner euro)}} \times \frac{\text{investeringsobjektets Scope 1-, 2- och 3- växthusgasutsläpp}_i}{\text{investeringsobjektets intäkter (miljoner euro)}_i} \right)$$

¹³ Europaparlamentets och rådets direktiv (EU) 2019/1937 av den 23 oktober 2019 om skydd för personer som rapporterar om överträdelser av unionsrätten (EUT L 305, 26.11.2019, s. 17).

¹⁴ Europaparlamentets och rådets direktiv 2010/75/EU av den 24 november 2010 om industriutsläpp (samordnade åtgärder för att förebygga och begränsa föroreningar) (EUT L 334, 17.12.2010, s. 17).

¹⁵ Europaparlamentets och rådets direktiv (EU) 2016/2284 av den 14 december 2016 om minskning av nationella utsläpp av vissa luftföroreningar, om ändring av direktiv 2003/35/EG och om upphävande av direktiv 2001/81/EG (EUT L 344, 17.12.2016, s. 1).

(4) Staters växthusgasintensitet ska beräknas enligt följande formel:

$$\sum_n^i \left(\frac{\text{investeringens aktuella värde}_i}{\text{aktuella värde på alla investeringar (miljoner euro)}} \times \frac{\text{Landets Scope 1-, 2- och 3- växthusgasutsläpp}_i}{\text{Bruttonationalprodukt}_i(\text{miljoner euro})} \right)$$

(5) Ineffektiva fastigheter ska beräknas enligt följande formel:

$$\frac{((\text{Värde på fastigheter byggda före 31.12.2020 med energideklaration C eller lägre}) + (\text{Värde på fastigheter byggda efter 31.12.2020 med behov av primärenergi under nära-nollenergibygnad i direktiv 2010/31/EU}))}{\text{Värde på fastigheter som omfattas av bestämmelser om energideklarationer och nära - nollenergibygnader}}$$

I dessa formler gäller följande definitioner:

- (1) *investeringens aktuella värde*: värdet i euro av finansmarknadsaktörens investering i investeringsobjektet.
- (2) *företagsvärde*: summan vid räkenskapsårets slut av börsvärdet av stamaktier, börsvärdet av preferensaktier och det bokförda värdet av den totala skulden och innehav utan bestämmande inflytande, utan avdrag av kontanter eller andra likvida medel.
- (3) *aktuellt värde på alla investeringar*: värdet i euro av finansmarknadsaktörens alla investeringar.
- (4) *nära-nollenergibygnad, behov av primärenergi och energideklaration* ska ha de betydelser som anges i artikel 2.2, 2.5 och 2.12 i Europaparlamentets och rådets direktiv 2010/31/EU¹⁶.

¹⁶ Europaparlamentets och rådets direktiv 2010/31/EU av den 19 maj 2010 om byggnaders energiprestanda (omarbetning) (EUT L 153, 18.6.2010, s. 13).